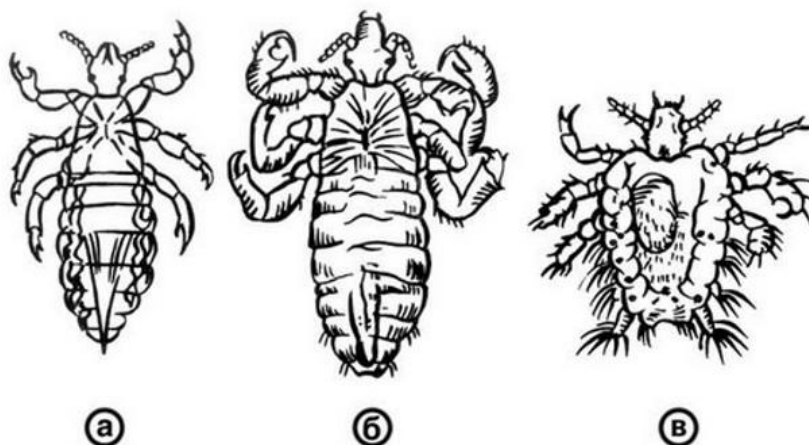


Педикулез: причины, профилактика, меры борьбы

Педикулез – это кожно-волосая (дерматологическое) заболевание человека, вызванное кровососущими паразитами. Иначе заболевание именуется вшивостью. Болезнь более распространена среди населения с низким уровнем санитарии и гигиены. Наблюдается увеличение количества зараженных при катастрофах, военных действиях или других антисанитарных условиях. Лечение больного от педикулеза должно быть комплексным. Педикулез вызывается укусами маленьких паразитов – вшей, которые питаются кровью больного и откладывают яйца (гниды) на его волосах или в складках одежды. При наличии неблагоприятных в эпидемиологическом смысле факторов вши могут стать переносчиками серьезных инфекционных заболеваний, таких например, как тиф.

Виды вшей: а — головная, б — платяная, в — лобковая



Формы. Существует три формы педикулеза, имеющие разные особенности.

Головной педикулез. Вши сероватого цвета, длиной достигающие 0,4 сантиметра, паразитируют в основном в височной или затылочной области головы. Нередко паразиты распространяются по всей поверхности волосистой части головы. Длительность жизни головной вши — приблизительно 5 или 5,5 недель. В течение месяца взрослая вша, попавшая на голову человека, ежедневно откладывает 4-10 гнид серо-белого цвета, приклеивая их к нижней части волоса. Спустя около 10 дней из яиц появляются личинки. Они взрослеют в течение 2-х недель, и цикл откладки гнид повторяется. Слюна вши, попадающая под кожу человека при укусе, вызывает сильный зуд. Расчесывание ведет к повреждению кожных покровов и появлению кровавых корочек на голове. Игнорирование заболевания приводит к более тяжелым кожным заболеваниям (фурункулы, дерматит).

Платяной педикулез. Платяные вши, достигающие 0,5 сантиметра в длину, живут и откладывают по 6-14 гнид в складках или вдоль швов на белье и одежде человека, вызывая

педикулез туловища. На кожную поверхность такие вши выходят только для питания. Чаще всего их можно обнаружить на шее, пояснице или в области между лопаток. Укусы платяных вшей вызывают чешущиеся высыпания на коже, похожие на крапивницу. Платяные вши живут в складках или вдоль швов на белье и одежде человека. Запущенность заболевания вызывает осложненные дерматологические болезни и воспаления, позже кожа утолщается, приобретает неравномерный серо-коричневый цвет с белыми рубцами от глубоких расчесов. Главная опасность, требующая тщательной профилактики платяного педикулеза, заключается в том, что данные паразиты переносят тиф.

Лобковый педикулез. Лобковые вши являются самыми маленькими: их длина не превышает полутора миллиметров. Они предпочитают жить среди волос в области лобка, гениталий и заднего прохода. Однако эти паразиты нередко наблюдаются и на других участках тела, покрытых щетинистыми волосами, например, на животе, бровях, усах, бороде, в подмышках и прочих подобных местах. Такие вши откладывают до 12 гнид у основания волос за весь период жизненного цикла. Лобковые вши предпочитают жить среди волос в области лобка, гениталий и заднего прохода. Укусы лобковых вшей, как и головных, вызывают интенсивный зуд, результатом которого становятся расчесы. Помимо того, на укушенных местах образуются пятнышки от 3-х миллиметров в диаметре, серо-синеватого оттенка, в центре которых заметна точка укуса. Пятна проходят спустя 7-14 дней.

Причины. Первостепенные причины педикулеза – близкий контакт с зараженными людьми и нечистоплотность. Однако не стоит считать, что соблюдение гигиенических правил стопроцентно предотвращает появление заболевания: вши предпочитают жить на людях, часто моющих волосы, так как сосать кровь для них проще на чистой коже. Заражение разными видами вшей от людей происходит при непосредственном контакте волос или в общественных местах с большим скоплением народа, например, в маршрутных такси или в бассейне. Также подцепить вшивость можно через личные вещи больного человека: расчески, полотенца, белье, одежду, головные уборы и прочее.

Лобковые вши практически всегда передаются половым путем, в редких случаях при пользовании общими туалетами. Заразиться вшивостью от животных невозможно.

Симптомы. Так как инкубационный период заболевания довольно длителен (от 30 дней и дольше), первые симптомы педикулеза проявляются не сразу. Основными признаками наличия вшей считаются: высыпания на коже, похожие на прыщи или крапивницу; зуд кожи головы или тела; кровяные наросты (болячки) на коже головы; наличие гнид у основания или в нижней части волос; небольшие красные пятна на нижнем белье (в этом случае возможно наличие лобковых вшей); серо-голубые пятнышки на коже; сильные расчесы, волдыри, гнойнички; склеивание волос на голове в колтуны.

Лечение. Лечение педикулеза должно комплексно уничтожать как взрослых вшей, так и их яйца. Для избавления от каждого вида вшивости имеются свои особенности.

Так, для лечения *головного педикулеза* можно использовать одно из множества противопедикулезных средств, продающихся в аптеке, например, шампунем или аэрозолем. Часть гнид выживает даже после применения противопедикулезного препарата, поэтому нужно обязательно избавиться от них механическим путем – перебиранием волос и удалением яиц, приклеенных к нижней части волос, вручную. После обработки головы также необходимо вычесать погибших паразитов при помощи гребня с частыми зубцами. Для более легкого вычесывания можно смазать волосы бальзамом, жиром или маслами (оливковое вредно для выживших вшей, а масло герани хорошо заживляет ранки от укусов).

Чтобы избавиться от *лобковых вшей* необходимо удалить волосы на лобке, в промежности и подмышках, а затем обработать места их укусов борной мазью (5%) для избегания воспаления или инфицирования.

Платяные вши удаляются при помощи кипячения, дезинфекции специальными препаратами или паровой обработки всей одежды и белья зараженного, после чего нужно оставить эти предметы выветриваться под солнцем приблизительно на неделю. Очень эффективно избавляет от вшей на одежде сочетание паровой и химической обработки в пароформалиновой камере. Нельзя забывать, что вши могут случайно остаться на коже или нательных волосах больного, поэтому его необходимо подвергнуть обработке педикулоцидным препаратом.

Лечение от любого вида педикулеза должно включать в себя полную дезинфекцию паром или кипятком всех личных вещей инфицированного. Также необходимо провести осмотр людей, контактирующих с больным, на наличие заражения.

Профилактика. Профилактика педикулеза включает в себя несколько простых правил личной гигиены: избегание сна с намотанным на мокрые волосы полотенцем; использование только личной расчески, запрет другим пользоваться ею; нанесение масел чайного дерева за ушами (этот запах отпугивает вшей); периодическая проверка на педикулез; регулярное купание; смена постели и одежды, их кипячение или стирка в горячей воде; утюжение одежды и белья (внимательнее на швах).



*Подготовила:
Шеховцова Н.Н.,
старшая
медицинская сестра*